

观察标本 1♀, 中国澳门, 2011.VI (IZCAS); 2♀, 中国台湾南投县, 惠荪林场, 2008.VIII.28, 黄世富采 (IZCAS)。

分布 中国台湾、中国澳门; 日本 (Huang, 2000)。

(102) 瘦异螽 *Phaulula macilenta* (Matsumura et Shiraki, 1908) (图 150)

*Phauloidia gracilis* Matsumura et Shiraki, 1908. J. Coll. Agric. Tohoku Imp. Univ., 3(1): 14. (Syntypes, M, F, origi. descrip.; type localities: China Taiwan, Hokuto, Okinawa; type depository: Matsumura's Coll.).

*Phaulula gracilis*: Bei-Bienko, 1954. Fauna of the USSR, Vol. 2, No. 2: 106.

*Phaulula macilenta* Ichikawa, 2004. Tettigonia: Memoirs of the Orthopterological Society of Japan (Tettigonia), 6: 15 [nom. nov. pro *P. gracilis* (Matsumura et Shiraki, 1908)].

**特征记述** 前复翅半透明, 长约为宽的 4 倍, 超出后足腿节的端部; 后翅长于前复翅。Rs 脉从翅中部分出, 不具分支; R 脉在 Rs 脉之后另具 2 斜脉到达翅的后缘。左前复翅摩擦发音器官的弧形后缘向后与前复翅后缘的其他部分以 1 浅切口分开。后翅 R 脉分 2 支。前足腿节腹面具 3 或 4 内刺, 不具外刺, 膝叶圆; 中足腿节腹面内缘不具刺, 具 5-8 外刺; 后足腿节腹面近端部具 8-12 外刺, 5-12 内刺, 膝叶具钝刺。

**雄性** 第 10 腹节背板长, 不成对, 端部为变窄的纵突, 端部骤然变宽, 后缘圆; 纵突的背侧面近直, 不具齿, 端部微下弯。尾须适中延长, 端部 1/4 微加宽, 背向延伸且内弯, 端部钝, 其余部分微弯曲。下生殖板短, 向端部适中变窄, 后缘具圆凹, 将 2 短刺形的短侧叶分开。

**雌性** 肛上板短三角形, 端部狭圆形。尾须短, 微内弯。下生殖板大三角形, 尖。产卵器细, 透明, 微上弯, 至少为前胸背板长的 2.5 倍。

**体色** 绿色。触角为棕色, 略带绿色, 端部棕色。前胸背板绿色, 布满棕绿色的点和略带黄色的纵中线。

**量度 (mm)** 体长: ♂ 20.0-22.5, ♀ 18.0; 前胸背板长: ♂ 4.0-6.0, ♀ 4.5; 前复翅长: ♂ 26.5-31.0, ♀ 30.0; 后足腿节长: ♂ 16.0-20.1, ♀ 20.0; 产卵器长: 12.0。 (Huang, 2004)

**观察标本** 未见。

**分布** 中国台湾; 日本。

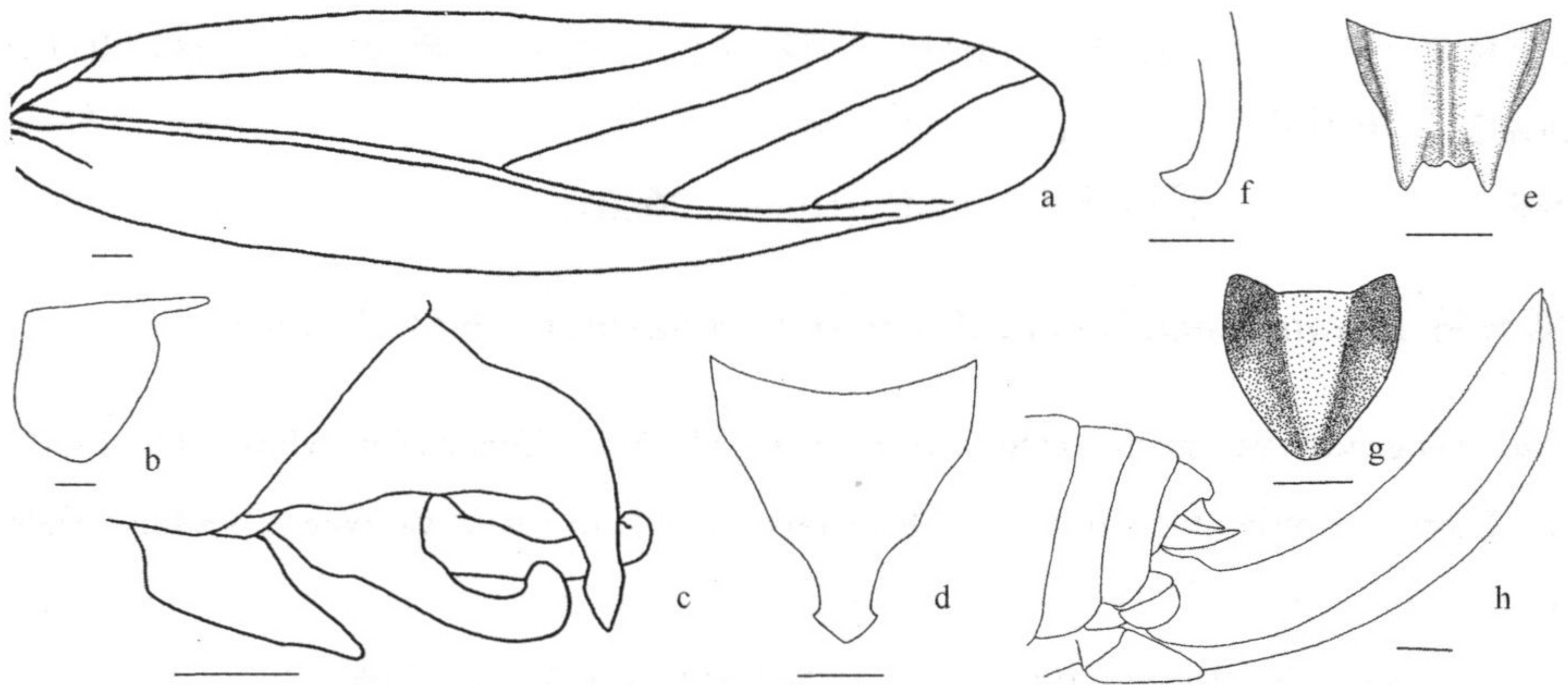


图 150 瘦异蝻 *Phaulula macilenta* (Matsumura et Shiraki) (仿 Huang, 2004)

a. 雄性左前复翅侧面观 (male left tegmen, lateral view); b. 雄性前胸背板侧叶侧面观 (male pronotal lateral lobe, lateral view); c. 雄性腹端侧面观 (male abdominal apex, lateral view); d. 雄性第 10 腹节背板背面观 (male tenth abdominal tergum, dorsal view); e. 雄性下生殖板腹面观 (male subgenital plate, ventral view); f. 雄性尾须背面观 (male cerci, dorsal view); g. 雌性下生殖板腹面观 (female subgenital plate, ventral view); h. 雌性腹端侧面观 (female abdominal apex, lateral view)(scale bar=1 mm)

## 25. 绒蝻属 *Arnobia* Stål, 1876

*Arnobia* Stål, 1876. Bihang Svenska Akad. iv (5): 56; Gorochoy, 1998. Russian Entomol. J., 7(1-2): 9;

Liu, 2011. Zootaxa, 2931: 36.

**Type species:** *Locusta (Phaneroptera) pilipes* Haan, 1842.

**鉴别特征** 体中型至大型。头顶角宽度小于触角基节宽。前胸背板近圆柱形，无侧隆线，后缘宽于前缘，后缘圆；侧叶高和长约相等，腹缘和后缘圆。前复翅在中部前微扩宽，分支的 R 脉和网状横脉不规则，M 脉更近于翅的后缘而较远离 R 脉，Rs 脉到达翅的后缘。足（腿节和胫节）具长毛，前足和中足腿节侧扁，雄性下生殖板端缘不具端管，仅具小侧叶和中叶。雌性产卵器侧扁平滑，微上弯，端部略钝，全缘无锯齿。

**属征** 头部 头顶角锐三角形，背面具沟，向前离额顶角很近，基部不强向下弯曲，几乎与额顶角相连接，宽度小于触角基节宽。颜面稍膨胀。复眼凸出，半圆形。后头微凸出。

胸部 前胸背板光滑，不具侧隆线，前缘近直，后缘微凸，后缘比前缘稍宽，中间具小凹；侧叶长高约相等，腹缘下斜，后缘钝圆，肩凹明显，但不深。中胸腹板具三角形叶，后胸腹板具圆叶。

足 足（腿节和胫节）具长毛。前足基节具长刺，前足腿节和中足腿节侧扁，腹面无刺，后足腿节近端部内外缘均具不明显的小刺，后足腿节膝叶具 1 不明显的小刺。前足胫节背面具沟无刺，中足胫节背面具沟，具或不具刺。后足胫节背腹内外两侧均具刺。